

Bosch & Duin's Belang!

Informatiebulletin van de Vereniging Bosch & Duin en omstreken
Tweede Jaargang, Uitgave 3, juni 2006

De zomer komt in zicht. Vrijwel iedereen koestert zich in de warme zon, een koele witte wijn op tafel, op de achtergrond het gezellige lawaai van een uitbundig en welverdiend eindexamenfeest.

Wat zal echter de toekomst Bosch en Duin en Huis ter Heide brengen terwijl de kinderen hun studie elders vervolgen? Gelukkig een zorg die aan hen voorbijgaat.

Eind april hebben alle deelnemers aan het project 'Wijkgericht werken', een inventarisatie van College en Raad op de wensen van de bewoners van Den Dolder, Bosch en Duin en Huis ter Heide Noord hun medewerking aan het project opgeschort.

De bewoners wilden wel meewerken en meedenken over de inrichting van de buurtschappen, maar voelen er helemaal niets voor om alleen mee te mogen praten over de plaatsing van bankjes en trottoirs, terwijl de planning van de bouw van duizenden nieuwe woningen de komende jaren niet ter discussie zou kunnen komen. De deelnemers aan het project 'Wijkgericht werken' kregen tijdens een commissievergadering op het gemeentehuis te horen dat de bouwplannen voor een belangrijk gedeelte al beleid waren en niet ter discussie stonden.

Het nieuwe College heeft inmiddels te kennen gegeven daar genuanceerder over te denken en van de Raad wordt nog nader bericht afgewacht. In de volgende uitgave van "Bosch en Duin's Belang!" brengen wij u uitvoerig op de hoogte met de
Lees verder op achterpagina



Een lange hete zomer...

Door Barbara van der Lely-Van Erckelens

Hobbemalaan 28. Ik rijd een slingerend pad in tot ik niet verder meer kan. Ik zie een wonderlijk bouwwerk met schuren, een verbouwde stacaravan, blijkt later. Mijnheer de Jong ontvangt mij hartelijk met een kopje koffie en een heerlijke slagroomtaart. Het haardje brandt. We gaan aan de slag. "Ik woon sinds 1934 in Bosch en Duin. Ik was toen 19. We zijn daar naar toe verhuisd vanuit Wassenaar, omdat mijn moeder en ik niet tegen de zeelucht konden. Eerst op de Baarnseweg 4, dat is één van de oudste huizen van Bosch en Duin".

Hoe groot was het gezin?

"Mijn ouders, twee zussen en dan was er een echtpaar dat voor alles zorgde. Die man liep de hele week in zo'n rood/wit gestreept jasje en zondags in het wit."

Ik heb begrepen dat U al 71 jaar lid van de Pan bent.

"Ja en ik speel nog steeds. Op dinsdag hebben we een clubje en natuurlijk op vrijdag, dat is heel gezellig, er is altijd wel iemand jarig. Toen ik met spelen begon waren er maar 85 spelende leden. De andere 85 zag je nooit, haha, en vrouwen waren er al helemaal niet. En dan gingen we na het spelen bier halen voor aan de weg. Daar was toen een uitspanning, zonde dat die weg is."

Wat hebt U zoal gedaan in Uw leven?

"Eerst op school geweest natuurlijk en toen in dienst. Daarna ben ik in de verzekeringen gegaan en toen ben ik in 1959 mijn eigen slipschool begonnen achter de Hoefslag. Ik had toen nog 10.000 meter grond hier."

Zo, dus U houdt wel van auto's?

"Nou en of! Ik reed al toen ik 9 was.... Ruim voordat ik 18 was, had ik al een auto. Eerst een Ford, die had ik voor fl 10,- gekocht en toen een Chrysler. Daar deed ik soms petroleum in en dan stond het hele bos blauw van de damp. Mooi was dat. Ik ben ook vaak achterna gezeten. O.a. door de vader van de caddymaster van de Pan. Dan scheurde ik lekker door het Panbos en dat mocht natuurlijk niet. Als ik dan door had dat ie achter me aanzat ging ik gauw naar huis en hup de auto in de garage. Maar ja, dan moest ik toch de sleutels inleveren bij moeders. Gelukkig duurde dat nooit lang, haha."

Dat was een dolle boel. Hebt U nooit een ongeluk gehad?

"Jazeker, twee keer. De eerste keer reed ik niet zelf, ik had een echte raceauto in elkaar gezet in Lochem en die gingen we ophalen met een krakkemikkige kraanauto. Die raakte in een slip en toen raakte mijn been beknelde. Later bleek het in 44 stukjes gebroken te zijn. Enfin, ik met de ziekenauto naar

het Diaconessenziekenhuis en daar ben ik toen geopereerd. Ik moest daar 6 weken blijven en heb maar veel naar sport op de radio geluisterd. Fanny Blankers Coen was er toen net, die hardloopster. Later moest dat been nog gemasseerd worden. Dat deed Mevrouw van Dijck, nota bene in de bestuurskamer van de Pan. De tweede keer (weer in Lochem, blijf daar dus maar weg lieve lezers), toen had ik een legertruck uit Brabant gehaald en die moest aangeslingerd worden. Nou, dat deed ik, maar hij stond in de versnelling en reed zo op me af. Toen werd ik tegen een muurtje gedrukt en had ik wéér een gebroken been."

Had U niet op Zandvoort willen racen?

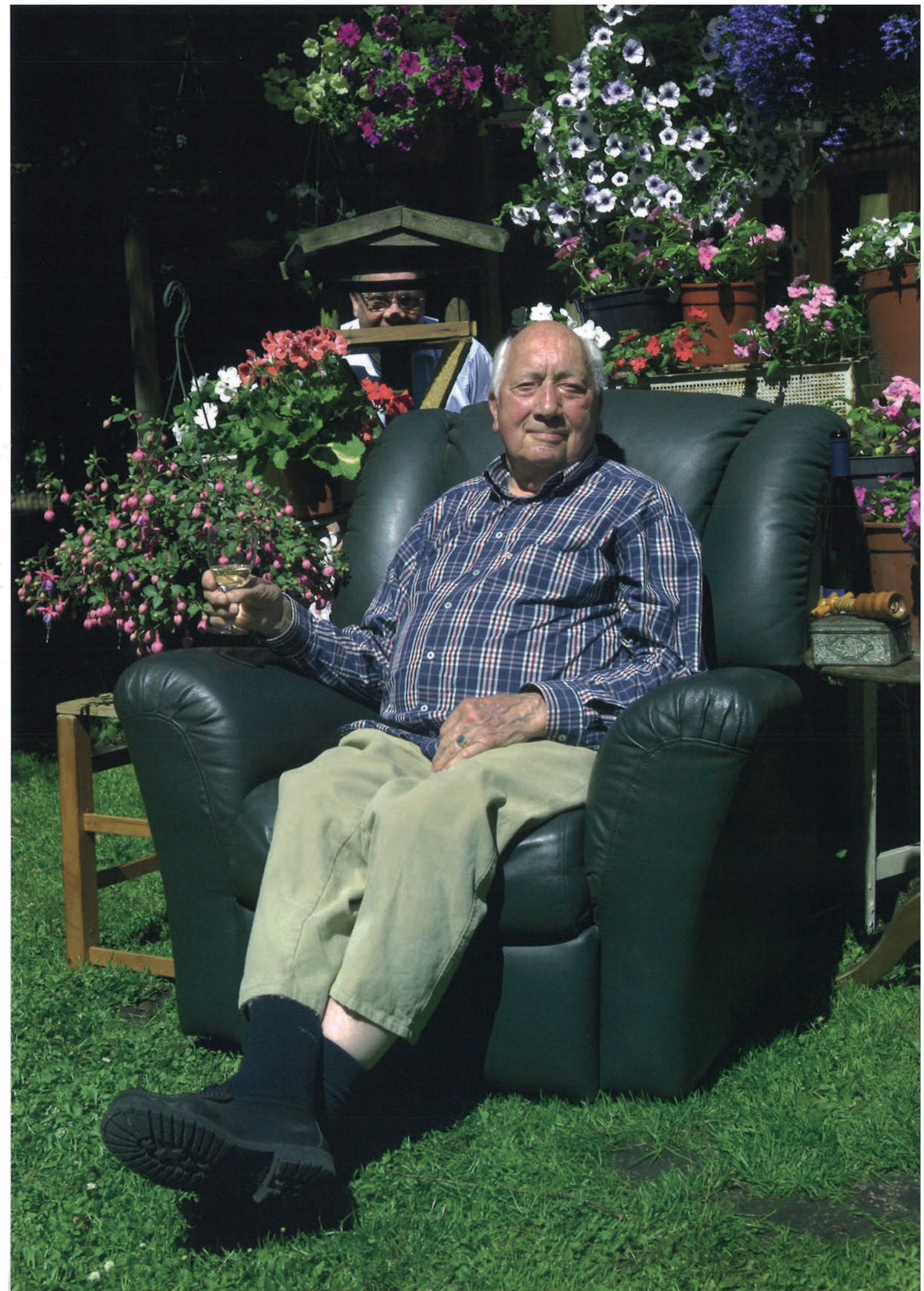
"Ja, dat was de bedoeling met die zelfgemaakte raceauto, maar ja, dat ging dus niet meer. Ach, weet je, met die slipschool had ik eigenlijk mijn eigen circuit."

U rijdt nog steeds?

"Ja hoor! Maar misschien is het toch beter om 's avonds niet meer te rijden. Weet je, als je van de Pan komt heb je altijd wel de nodige borrels achter de kiezen en ik rijd natuurlijk altijd te hard."

Altijd? Dan zult U wel vaak aangehouden worden.

"Zo af en toe. Een paar jaar geleden nog hier op de Mesdaglaan. Zo'n jong



"Weet je, Bosch & Duin is toch een beetje mijn eigen circuit!"

politieknulletje vroeg of ik wist hoe hard ik gereden had. Ik zei: ja hoor, 83, precies m'n leeftijd. En of ik mijn papieren bij me had. Die heb ik nooit bij me dus toen ook niet. Ach en toen liet hij me maar gaan."

(Bewoners van Bosch en Duin: opgepast dus, als mijnheer De Jong op dinsdag en vrijdag van de Pan komt: hij rijdt je zo van de sokken)

Hoe was Uw beleving van de oorlog?

"Ik was wel in dienst geweest, maar ik heb me niet gemeld. Ze kwamen natuurlijk wel langs om jonge mannen op te halen. Bij ons stonden ze ook een keer voor de deur. Terwijl mijn vader open deed sprong ik gewoon met mijn kleren over mijn pyjama het raam uit. Ik ben toen naar de Pan gelopen. Ik ben trouwens de hele oorlog blijven golfen. Wel zijn we later nog ons huis uitgezet. We zijn toen terechtgekomen in het huis van Mees, wat nu de Wijngaard is. We zaten daar

wel met z'n 30-en geloof ik. Mevrouw Staal zat er ook en mijn oma. Mijnheer en Mevrouw Mees zelf zaten toen bij Lampe op de Duinweg. In 1945 konden we weer terug. Er waren wel wat huizen getroffen in Bosch en Duin."

Vertel eens wat over de huizen, waar U gewoond hebt?

"Eerst dus de Baarnseweg 4. Dat huis hadden mijn ouders trouwens voor fl 14.000 gekocht. In 1949 ben ik getrouwd. Daar moet ik even wat over vertellen. We hebben een fantastische huwelijksreis gehad. Met een nieuwe auto naar de Rivièra, in die tijd. Mijn vader had overal relaties en we logeerden bij iedereen en hoefden niets te betalen. Tot we samen in Menton waren. Daar dronken we veel Chateau Margaux en toen was het geld op. Maar goed, we gingen dus wonen op de Amersfoortseweg 13. Dat huurden we voor fl 50,- per maand. Daar zijn de kinderen geboren. Eerst een tweeling, jongens op 26



Meneer De Jong is al 71 jaar lid van Golfclub "De Pan" en sinds 1953 lid van de Vereniging Bosch en Duin

december (=2 x 13) en toen ruim een jaar later een dochter op 13 maart. In 1952 overleed mijn oma en toen zijn we in haar huis op de Mesdaglaan 14 gaan wonen - dat had toen nog 11.000 meter grond - en later zijn we hier op de Hobbemalaan terecht gekomen."

Wat vindt U van het hedendaagse Bosch en Duin?

"Ach, die bebouwing kan me niet zoveel schelen, maar die drempels hoeven niet voor mij. Weet je, Bosch en Duin is toch een beetje mijn eigen circuit!" (Oei!)

En van vroeger?

"Het was natuurlijk anders. Zeist was een dorp met een trammetje en de Hoefslag was gewoon een kroeg met een biertap. Daar kwamen de studenten met de malle jan om te borrelen. Uit eten deed je bij Hinsch in Den Dolder, biefstuk, frietjes, appelmoes, compote voor bijna niets. Dat uit eten

is allemaal veel te duur geworden. Je kunt beter naar Kos gaan en daar het beste halen. Ik eet wel eens bij de Wijngaard, omdat mijn vrouw daar zit. Dat is trouwens uitstekend. Bestellen we meteen een hele fles wijn, voor aparte glaasjes moet je zo vaak op en neer lopen."

U woont hier nu alleen. Bent U niet eenzaam?

"Ik? Nee hoor. Ik heb 5 burens en we hebben allemaal poortjes en kunnen zo bij elkaar binnenwippen. En mijn zoon, die bij Baas werkt komt elke dag voor me koken. In het gebouw-tje hiernaast woont een vriend van hem en die 'butlert' een beetje voor me, de vaatwasser, de was, dat soort dingen en ieder weekend komen mijn andere kinderen logeren. En dan heb ik natuurlijk ook mijn hulp in de huishouding nog."

(Nou, nou, Mijnheer de Jong heeft het goed voor elkaar. Misschien kan ik mijn garage ontruimen en ook een butler installeren. Lijkt me wel wat...)

"In het weekend zitten we hier soms met z'n 20-en. Dat is heel gezellig. Met de kinderen, de Mundtjes, zitten we buiten onder het afdak en dan maken we een groot vuur, daar gaan enorme blokken in."

(Ik zie de reusachtige vuurplaats en ben blij dat achterbuurman Jacobse vroeger bij de Brandweer was)

"En dan lekker wijn drinken. Kijk ik heb altijd een mandje drank onder handbereik. Trouwens, het is half 12, wil je een sherry?"

Ik bedank vriendelijk, het is me nog te vroeg, maar verzeker hem dat ik het 's avonds zeker zal inhalen en het glas op hem zal heffen.

U bent wel een zeer positief mens!

"Ja, als je dát niet bent... En ik ben natuurlijk gezond. Ik heb niet eens een bril. Ja, wel een leesbril natuurlijk."

Hebt U nog een advies?

"Blijven lopen en blijven drinken. Dat heeft mijn vader ook altijd gedaan.



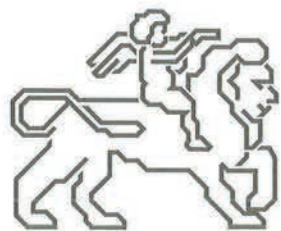
Er stond niet voor niets op zijn grafsteen: NWG (Naar Waarde Genoten). Ik hoop dat ik ooit zal sterven op een bepaalde hole op de golf. Dat lijkt me wel wat!" (Zo te zien is dat moment gelukkig nog ver weg)

Ik neem afscheid en Mijnheer de Jong begeleidt me naar de auto.

Meneer De Jong met zijn zoon Erik die werkzaam is bij Wijnkoperij Baas & Zoon.

Ik open het achterportier en leg mijn notities naast een mand met lege flessen.

"Jammer dat ze altijd weer leeg gaan, die flessen?" zegt meneer de Jong en kijkt me olijk aan. Hij zwaait me uit en loopt terug naar zijn huisje. Zou hij nu een ochtendsherry nemen....?



Stichtse Makelaar

Wij zijn een jong kantoor met ervaren medewerkers. Persoonlijke zorg, inlevingsvermogen en een actieve opstelling staan bij ons voorop. Wij begeleiden de verkoop of aankoop van uw woonhuis, verrichten taxaties en leveren adviezen.

Ons kantoor bevindt zich in het centrum van Den Dolder naast één van de meest druk bezochte supermarkten van de regio. Wij zijn er dan ook trots op dat wij kunnen zeggen dat ons kantoor en dus óók onze etalage zich op een A-locatie bevindt!

Graag zijn wij u van dienst!

- Verkoopbemiddeling
- Aankoopbemiddeling
- Taxaties o.g.
- Advies

...en u bent zo verkocht!



Stichtse Makelaar b.v.
Paduaweg 1a
3734 GG Den Dolder

T 030 - 229 1379

F 030 - 229 3484

E info@stichtsemakelaar.nl

I www@stichtsemakelaar.nl

Door Ludger van Zwetselaar

Collectieve beveiliging gaat nu van start!

De rust is terug in onze buurtschappen na de afgelopen winter. De mensen die getroffen zijn door braak leven echter nog altijd in angst en zijn gefrustreerd omdat hun gestolen goederen nooit zijn teruggevonden.

De Commissie Beveiliging Bosch en Duin e.o. is druk geweest met een enquête, een paar briefjes, een toespraak tijdens de bijeenkomst op de 28e maart en toen was het stil.

Wij moeten u teleurstellen cq geruststellen. De commissieleden zijn druk in de weer geweest in de achterliggende periode. Wij hebben offertes aangevraagd, doorgesproken, nog eens informatie ingewonnen, alles op een rijtje gezet en zijn tot de conclusie gekomen dat wij door moeten gaan. Verder moeten gaan met het plan dat wij samen met velen van u hebben bedacht en nu tot uitvoer willen brengen. Met het toonaangevende bedrijf Securitas uit Soesterberg hebben wij uitvoerig gesproken. Securitas is een wereldwijd beveiligingsbedrijf met een omzet van meer dan zes miljard euro. Een bedrijf dat weet wat beveiliging inhoudt. Een bedrijf dat wil investeren in een plan zoals wij dat voor ogen hebben. Securitas heeft een vestiging in Soesterberg en wordt geleid door een gedreven manager. Zij hebben momenteel 16 auto's die door een deel van de provincie Utrecht hun beveiligingswerkzaamheden uitvoeren. De auto's en het personeel zijn voorzien van de modernste communicatieapparatuur. Men kan vanuit de meldkamer precies zien welke auto het dichtst bij een alarmmelding is. Dit allemaal d.m.v. GPS en andere moderne communicatiemiddelen.

In iedere auto zit een computer met alle gegevens. Deze gegevens worden alleen zichtbaar als de meldkamer daarvoor een signaal doorgeeft



en zijn alleen beschikbaar op het moment dat men het nodig heeft. In iedere auto zit een kluis. Allemaal teveel om op te noemen.

Wij zijn dan ook trots dat wij vanaf 1 juli met dit bedrijf gaan samenwerken, er van uitgaande dat wij starten met minimaal 125 deelnemers. Dat het bedrag niet boven de 375 euro voor zes maanden uitkomt, is ook een belangrijke eis. Er wordt gestart met zes tot zeven uren surveillance door één auto. Indien er een alarmmelding komt wordt direct een tweede auto naar de wijk gediagnosticeerd. Er zijn vele scenario's. De deelnemers maken een gratis overstap naar de meldkamer van Securitas, dus geen dubbele lasten voor de meldkamerdiensten. Daarna een aanzienlijke besparing op uw jaarlijkse kosten voor de meld-

kamer i.v.m. het apart af te sluiten collectieve contract. Het voordeel van één meldkamer is dat er in geval van meerdere inbraken in onze buurtschappen de alarmbellen gaan rinkelen in één centrale.

Nu is dat verdeeld over maar liefst 19 meldkamers. U begrijpt dat dit laatste inefficiënt is en niet werkt. Gelukkig hebben wij het tot op de dag dat ik dit schrijf rustig. Wij zouden wensen dat het zo rustig blijft. Helaas zal de praktijk anders uitwijzen.

Althans zo is de stellige overtuiging van de politie en andere deskundigen. De professionele inbreker komt terug en daar moeten wij samen iets tegenover stellen. Een hulpmiddel is de buurtpreventie m.b.v. Securitas. Dan zijn wij er nog niet. Wij moeten zelf ook goed op blijven letten. De ramen en deuren sluiten, het alarm goed onderhouden, de verlichting in en om ons huis weer eens grondig inspecteren.

Om al de hierboven genoemde redenen lijkt het wenselijk zich aan te sluiten bij de buurtpreventie. Hoe meer deelnemers des te voordeliger zal het worden.

De mensen die gereageerd hebben op de enquête hebben een uitgebreide omschrijving van werkzaamheden en kosten ontvangen d.m.v. een brief eind april begin mei. Wilt u deze ook ontvangen neem dan even contact op met ondergetekende.

Namens de commissieleden hartelijk dank voor al uw lovende woorden. Wij gaan nu over tot daden voordat de inbrekers dat doen. Die wens deelt u toch met ons?

L.v.Z. te B&D



INGEZONDEN BRIEF

Door Inge Maitimu-Smeele

Het kaal halen van kavels...

Een reactie op de ingezonden brief "Van 'Bosch en Duin' naar 'Grind en tuin'" van Tjeerd Postma in de eerste uitgave van Bosch & Duin's Belang.

Al 12 jaar genieten we dagelijks op de Jozef Israëlslaan van het overweldigende groen in zoveel kleuren en geuren, alle seizoenen door. We genieten zo mogelijk nog meer van de op stervende bomen rossende spechten; een zandbadende bunzing met jongen; tegenover ons bureau aan hondsroos knabbelende reeën; bij de buitenhaard in schemerdonker klapwiekende, door merg en been krijsende uilen; op een donkere, druilerige ochtend een kwieke vos over het terras; een tussen de hoge dennen zwevende buizerd op zoek naar de overal scharrelende muizen. De diversiteit aan vogels met hun kleuren en verbazingwekkende zang als natuurlijk theater. Wie wil zo'n biotoop met de grond gelijk maken? Het kaal halen van een kavel maakt dat Bosch en Duin náást het bos komt te liggen in plaats van er in. Dat is een zeer zorgelijke ontwikkeling in dit unieke woongebied. Om te barbecueën met zicht op de zonsondergang

is Bosch en Duin niet de juiste locatie. Degenen die dat wensen zouden voor de polder kunnen kiezen.

Ook het massaal plaatsnemen van hoge afrasteringen is een slechte ontwikkeling. Wellicht dat veiligheidsgevoel een rol speelt bij het zetten van hekken, maar de afgelopen winter heeft weer aangetoond dat dat maar zeer beperkt effect heeft. Uiteraard een beveiligd huis, maar een beveiligde tuin? De afgelopen jaren treffen we helaas steeds minder "groter" wild aan in de tuin. Gelukkig zijn er in de buurt nog medestanders voor een open tuin, maar bij iedere verkochte kavel houd je je hart vast. Wellicht dat de vereniging Bosch en Duin een informatiepakket zou kunnen samenstellen voor nieuwe bewoners en dat aan makelaars gevraagd wordt dit in een vroeg stadium te overhandigen, in ieder geval vóórdat de kapvergunningaanvragen en bouwplannen zijn afgerond.

Wilt u reageren?

Laat het ons weten en stuur een brief of e-mail. Vossenlaan 14, 3735 KN Bosch en Duin redactie@verenigingboschenduin.nl

Braak liggend terrein Baarnseweg



AMBASSADEURS

Dit is Bolly Kriekhaus. Na 20 jaar in Breda gewoond te hebben, is zij per 1 mei jongstleden verhuisd naar Bosch en Duin. Zij kent de vereniging Bosch en Duin al geruime tijd via haar partner Jos Pielage. Bolly heeft 3 kinderen en werkt als stagebegeleidster bij het ROC West Brabant.



Met het oog op de betere communicatie met de leden van de vereniging Bosch en Duin, heeft het bestuur het plan opgevat om per "buurt" een ambassadeur te benoemen, die de vereniging nog dicht bij huis kan vertegenwoordigen. Daarnaast is het de bedoeling dat hij of zij nieuwe buurtbewoners welkom heet en vertelt wat de vereniging voor deze mensen kan betekenen.

Eén van de plannen om de nieuwe leden te verwelkomen is om hen samen met hun ambassadeur te ontvangen bij Wijnkoperij Baas & Zoon om met elkaar en met het bestuur kennis te maken. Zij ontvangen dan de Vino Bosch en Duin.

Spreekt het u aan om de vereniging als ambassadeur te vertegenwoordigen, meld u dan aan bij Bolly, 06-14488266, die wij hebben gevraagd de coördinatie hiervan op zich te nemen. Zij zal de schakel vormen tussen de ambassadeurs en het bestuur.



Door Pierre Rhoen

De geschiedenis van Bosch en Duin

Een ontstaansgeschiedenis van Bosch en Duin zal in twee delen worden beschreven. Het eerste deel bestaat uit de vorming van het landschap, Bosch en Duin als deel van de gemeente Zeist, ontginning van de woeste gronden en aanleg van de Amersfoortseweg en spoorwegen.

Het specifieke ontstaan van Bosch en Duin door bebouwing van de gronden en een korte beschrijving van Bosch en Duin tijdens de tweede wereldoorlog zal in de volgende uitgave worden gegeven.

Vorming van het landschap

Voor de geschiedenis van Bosch en Duin gaan we heel ver terug in de geschiedenis en wel naar de voorlaatste ijstijd, het Saalien. Deze eindigde ongeveer 150.000 jaar geleden. In dat geologische tijdvak ontstond de Utrechtse Heuvelrug; het gebied gelegen tussen het Gooi en Rhenen, Amersfoort en Utrecht.

De Rijn en de Maas stroomden vóór die ijstijd verder naar het noorden dan tegenwoordig. De beide rivieren hadden daar dikke lagen zand afgezet. In de voorlaatste ijstijd was het noordelijk deel van Nederland bedekt met gletsjers, die het afgezette zand opstuwden en daardoor stuwwallen vormden, zoals de Utrechtse Heuvelrug.

In de laatste ijstijd, die ongeveer 70.000 jaar geleden begon en tot 10.000 jaar geleden duurde, kwamen de gletsjers minder ver, maar was de bodem wel permanent bevroren (permafrost). Door de toen heersende harde winden werden zandlagen afgezet.

Ook werd toen de oostelijke begrenzing van de Heuvelrug een stuk opgeschoven. Het gebied ten oosten van de Leusderheide bijvoorbeeld, waarop het landgoed Den Treek is ge-

vestigd, behoorde aanvankelijk tot de Gelderse Vallei maar is in deze periode opgehoogd met zand.

Na de laatste ijstijd is het gebied bebost geraakt. Rond 400 maakte de Utrechtse Heuvelrug deel uit van een bosgebied dat zich uitstrekte van de Veluwe tot aan Utrecht.

De Heuvelrug was als gevolg van eeuwenlange overbeweiding en het halen van brand- en bouwhout omstreeks 1600 bijna geheel ontbost. Door het verdwijnen van het bos en door het plaggensteken – de heide werd hierdoor bijzonder voedselarm – ontstonden grote zandverstuivingen.

Het landschap op de zandgronden maakte rond 1800 een kale indruk. Dat blijkt bijvoorbeeld uit dat bij de verkoop in 1801 van het landgoed Rijnwijk gelegen aan de Driebergseweg in Zeist in de akte wordt vermeld dat: 'men uit het Huis een heerlijk en veruitzicht heeft op de Heijde tot op den Amersfoortschen Toorn'.

Pas in de 19de en 20ste eeuw werden op grote delen van de Heuvelrug opnieuw bossen aangelegd.

Bij de invoering van het kadaster in 1832 werden de percelen in dit gebied beschreven als dennenbos, duinen en heide. Honderd jaar later, in 1930, wordt

nog gesproken over een aaneenschakeling van bos en heide met stuifzand.

In het ontstaan van het landschap zien we dus achtereenvolgend: zand, bos, zand, bos. In de naam van Bosch en Duin weerspiegelt zich als het ware de ontstaansgeschiedenis van de buurtschap.

Deel van de gemeente Zeist

Wellicht heeft u zich nog nooit afgevraagd waarom Bosch en Duin tot de gemeente Zeist behoort. Dat is als volgt ontstaan.

Als men naar de vorm van de gemeente Zeist kijkt, is de loop van de gemeentegrens aan alle kanten nogal grillig. En Zeist was vroeger groter dan nu. Zeist was qua oppervlakte op Utrecht na de grootste gemeente in de provincie.

Een deel van de Uithof behoorde tot het grondgebied van de gemeente Zeist; evenals het gebied ten noorden van Odijk. De Kromme Rijn vormde deels de gemeentegrens van Zeist. Deze gebieden werden een veertig jaar geleden bij de gemeente Utrecht respectievelijk Bunnik gevoegd.

De huidige gemeente Zeist is in 1818 ontstaan uit de samenvoeging van een aantal middeleeuwse gerechten, te weten Zeist, De Breul, Stoetwegen en Kattenbroek. Austerlitz was in 1811 al bij Zeist gekomen.

Van deze gerechten was Zeist het grootste en het belangrijkste gerecht. De heide tot aan de Vuurse behoorde tot dit gerecht en daarmee ook het gebied waar begin 1900 Bosch en Duin is ontstaan.

Kadastraal bleven de namen van de oude gerechten gehandhaafd voor

het aanduiden van de secties. Binnen het gerecht Zeist werden als aanduiding voor de secties de namen Zeist, Wallenburg en Den Dolder gebruikt. Alle gebied ten noorden van de Amersfoortseweg lag in de sectie Den Dolder.

Het oorspronkelijke Den Dolder, dat al in 1239 wordt genoemd, lag aan de Soestdijkseweg in de buurt van Prins Hendriksoord. De naam voor het huidige dorp Den Dolder werd pas in 1912 door de gemeenteraad vastgesteld.

De eerste duidelijke bepaling van de grenzen voor dit gebied dateert uit 1677 toen Zeist door de Staten van Utrecht tot een hoge heerlijkheid werd verheven. De grenzen van de hoge heerlijkheid Zeist en Driebergen staan vermeld op de kaart die de cartograaf Bernard de Roy in 1677 maakte van de nieuwe hoge heerlijkheid. De grensbepaling begon in de noordelijkste punt en liep tegen de klok

in. Ik citeer: 'Eerstelijck neemt de hoge Jurisdictione sijn begin aenden Dolder bij de Limietpael vande hoge Jurisdictione van Soest, streckende van achter den huijse van Drakensteijn langs de Vuersche steege, ende van daer langs de scheijdinge vande Bilt over den Veenenheuvell tot over de Amersfoortsen wegh [...] Na de grenzen te zijn rondgegaan ten slotte: 'Leusder en Amersfoorder heijveldten tot aende scheijpaelen vande voors. Soester Jurisdictione, ende voorts langs deselve tot aende Pijnenborge grift ende wederom tot aenden Dolder toe.'

In 1825 werden de gemeentegrenzen opnieuw vastgesteld.

Ontginning van de woeste gronden

De ontginning van de woeste gronden is door nonnen aangepakt. Het heidegebied waar Bosch en Duin onderdeel van uitmaakte was oorspronkelijk bezit van het Vrouwenklooster dat in De Bilt stond. Dit klooster van Benedictinessen bezat op Dijnseburg aan de Amersfoortseweg een uithof.

Deze wordt genoemd in een akte uit 1277. Van hieruit werd het kloosterbezit beheerd en ontgonnen. Dit bezit strekte zich uit tot aan De Vuurse in het noorden. Dat gebied had het Vrouwenklooster in 1308 door schenking verkregen.

Op welke wijze het grote gebied tussen Dijnseburg en het Vrouwenklooster in 1308 door schenking verkregen.

van de middeleeuwen. Als toponiemen komen in dit gebied de namen Nonnengroep, Ooster Nonnengroep en Nonnenland voor. Na de Reformatie kwamen de bezittingen van de Utrechtse kloosters onder het beheer van de Staten van Utrecht die halverwege de 17de eeuw grote stukken land verkochten aan vermogende particulieren; zo ook van het Vrouwenklooster.



Kraal's Plattegrond Zeist 1910

WWW.BAASWIJN.NL

J. Baas & Zoon

WIJNKOPERIJ ANNO 1874

Wijnkoperij J. Baas & Zoon
Sporlaan 1, 3735 MV Bosch en Duin
Tel: 030 - 693 1468, Fax: 030 - 691 5020

De woeste gronden roept het beeld van schapen op. Dat beeld stemt overeen met het agrarische Zeist in de eerste helft van de 19de eeuw. Volgens de cijfers van een enquête uit 1814 waren er toentertijd 318 schapen. Gegevens van vijf jaar later tonen een forse toename van het aantal paarden, koeien en varkens, maar een enorme vermindering van het aantal schapen. Waarschijnlijk was het verdwijnen van een groot deel van de gemene heide een van de oorzaken. Daarnaast was de schapenteelt ook in verval geraakt als gevolg van ziekte, vooral schaaps-pokken. Een andere oorzaak was het schapenras dat men hield, Merino's. Dit ras leverde geen goede wol en vroeg veel zorg.

Juist in deze streek werd onderzoek gedaan naar de verbetering van de schapenfokkerij. Alexander Numan liet in 1835 op de heide ten noorden van de buitenplaats Beukbergen stallen bouwen voor het onderbrengen van de schaapskudden van de Rijksveeartsenijschool, die in Utrecht was gevestigd. Hier experimenteerde hij met de kruising van verschillende schapenrassen. Tot 1850 heeft de 'Hoeve der Veeartsenij School' bestaan.

Aanleg van de Amersfoortseweg
250 Jaar voordat over Bosch en Duin werd gesproken, werd de Amersfoortseweg aangelegd. Toch was de aanleg van deze weg in 1653 van belang voor het ontstaan van het villapark.

De Staten van Utrecht besloten in het midden van de 17de eeuw tot aanleg van deze kaarsrechte weg richting Amersfoort vanaf de Utrechtseweg tussen De Bilt en Zeist. Op deze wijze kwam er niet alleen een goede verbinding tussen Utrecht en Amersfoort tot stand, maar werd ook een impuls gegeven aan de ontginning van het grote heidegebied tussen De Bilt, Soest, Amersfoort, Leusden en Zeist.



Model Vleeschhouwerij en Varkenssachterij

- met koude luchtkamers -

Hofleverancier van H.M. de Koningin van ouds bekende zaak ingericht naar de meest hygiënische eischen

2de Dorpstraat 61, ZEIST C. J. VAN SCHERPENZEEL
Telef. 40

P. C. VAN ES 1ste Dorpsstr. 24
:- ZEIST :-

TIMMERMAN METSELAAR
 AANNEMER

Electrische Zagerij en
Machinale Houtbewerking

- Boren van Nortonwellen -

- Tuinarchitectuur - A

Tuinbouw-Inrichting

D. MEEUWENBERG
MONTAUBANSTRAAT - WALKARTWEG

Zeep-Industrie „NIMROD”

Zeepoeder - Vetloogzeep
- Autocoutron - Saudia -
en diverse zachte Zeepen

J. v. d. BRINK, ZEIST

JAGERLAAN 35

R. O. BOTTINGA & C^o.

UTRECHT, TEL. 774 - ZEIST, TEL. 152 -
PLOMPETORENGRACHT 6 1E DORPSTRAAT 12

VLEUGELS, PIANINO'S EN ORGELS

- PHONOLA EN PHONOLAPIANO'S - B

STEMMEN bij abonnement en per keer
REPARATIËN onder garantie
VERHUREN, INRUILEN tegen de hoogste waarde

H. KAMPHUIS,
BROOD-, BESCHUIT- EN LUXE-BAKKERIJ
VOORHEUVEL No. 12 ZEIST

- VAN OUDS BEKEND ADRES -

STOFBESTRIJDING Mij. KANTOOR VOOR ZEIST:

W. J. REESINK,
DONKERE LAAN 12

GLAZENWASSCHERIJ, wasschen van ramen in abonnement;
schoonmaken en witten van huizen, kerken, gestichten, enz.

MACH. REINIGING door de Stofzuigmachine

FABRIEK van Markiezen, Jalouzieën, Rolluiken, Zonschermen.

1

2





Ursus[®] GROEP

Voor onderwijs- en zorginstellingen, ziekenhuizen, kantoren, musea en overige gebouwen schept de Ursus Groep basisvoorwaarden voor een fris en gezond binnenklimaat door te ventileren met 100% verse buitenlucht in combinatie met de meest energiezuinige en hygiënische luchtbehandelingstechnieken. Sleutelwoorden daarbij zijn hygiëne, milieu, legionella vrij en comfort zonder giftige doseringen.

Professionaliteit in lucht- en klimaattechniek

Ursus Groep,
Gasthuisdijk 2,
Postbus 327, 8000 AH Zwolle
T +31 (0)38 425 76 10
F +31 (0)38 425 76 20

www.ursus.nl



V I S S E R + S T E E N B E R G H E A D V O C A T E N

Visser & Steenberghe Advocaten is een nichekantoor, gespecialiseerd in ondernemingsrecht en met uitgebreide ervaring, zowel nationaal als internationaal. Wij komen van een groot advocatenkantoor en hebben gekozen voor een kleinere setting om weer meer persoonlijk bij de zaken van onze cliënten betrokken te kunnen zijn.

Wij rekenen vele middelgrote en grote, internationaal opererende, ondernemingen tot onze cliënten en adviseren hen onder meer bij het opstellen van (distributie)contracten, fusies en overnames, financiering van hun bedrijf, joint ventures, herstructureringen, overleg met de ondernemingsraad. Daarnaast adviseren wij dga's en investeerders bij (de vervreemding van) hun participaties en het opzetten van investeringsfondsen.

Wij zijn sterke resultaatgerichte onderhandelaars, vertalen uw belangen in effectieve contracten en hebben de proceservaring om zonnig de nakoming daarvan af te dwingen.

Visser en Steenberghe Advocaten
Baarnseweg 11, Bosch en Duin
Postbus 606, 3700 AP Zeist

Telefoon: 030 - 697 7829
Fax: 030 - 697 7830
E-mail: advocaten@vsad.nl

S N E L , F L E X I B E L E N B E R E I K B A A R

Op de 'Nieuwe kaart van de Kwartieren van Eemland en 't Overkwartier in 't Sticht van Utrecht' uitgegeven in 1772 te Amsterdam bij Isaak Tirion werd dit heidegebied aangeduid met 'Amersvoorder Bergen'.

De vakken die aan de Amersfoortseweg grensden en aan particulieren waren uitgegeven, werden door de eigenaren bebost. Hiermee kreeg deze weg het karakter van een groene oase op deze grote heide.

De Amersfoortseweg vormt de zuidelijke grens van Bosch en Duin en de oorspronkelijk belangrijkste ontsluitingswegen, de Mesdaglaan en de Duinweg, liggen aan deze weg.

De infrastructuur van het gebied werd verder verbeterd door de aanleg van de Dolderseweg in 1860, waardoor een goede verbinding van de Amersfoortseweg met de Soestdijkseweg in het noorden ontstond.

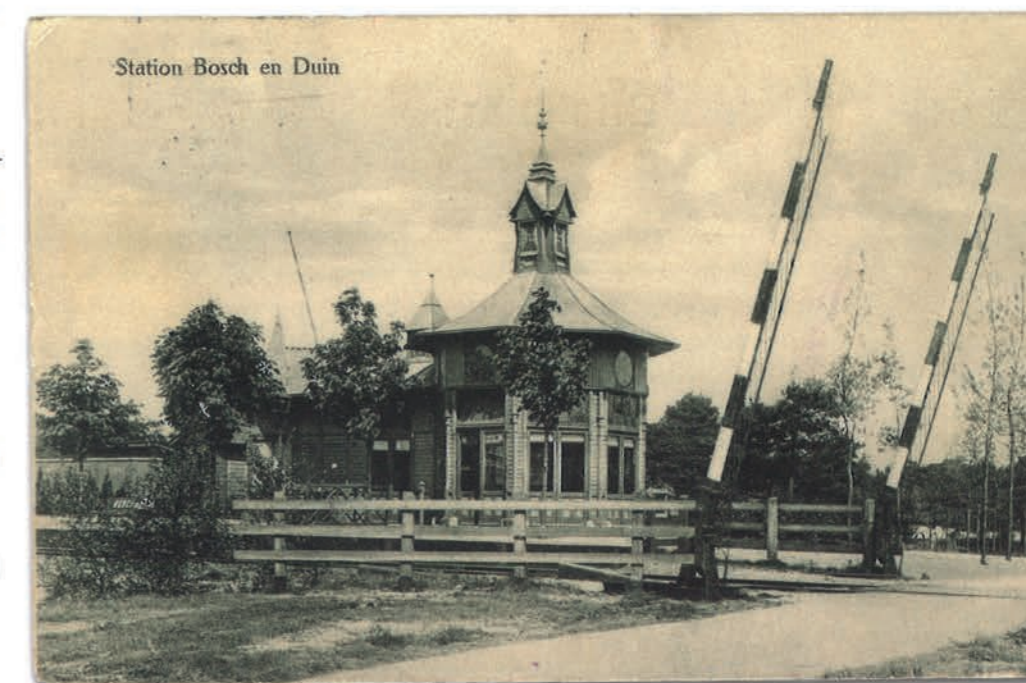
Aanleg van spoorwegen

Het zou meer dan tweehonderd jaar duren voor er opnieuw infrastructuure verbeteringen zouden worden doorgevoerd. Ik doel hier op het spoorwegennet.

De uitbreiding van het spoorwegennet is voor de ontwikkeling van belang geweest. In 1863 werd de spoorlijn Utrecht-Amersfoort-Zwolle in gebruik genomen. In 1898 werd de spoorlijn Den Dolder-Baarn geopend en in 1901 werd de spoorlijn van Bilthoven op Zeist aangelegd. In 1907 werd de halte Bosch en Duin geopend. Toen werd de kiosk die op Het Rond in Zeist stond overgeplaatst naar Bosch en Duin. Vooral deze spoorlijn van de Nederlandse Buurtspoorweg heeft het ontstaan en de groei van Bosch en Duin bevorderd. Tot 1941 was Bosch en Duin bereikbaar vanaf vier stations: station Bilthoven, station Den Dolder, station Huis ter Heide en de al genoemde halte Bosch en Duin. Vanaf 1941 vond alleen nog goede-

renvervoer plaats over de spoorlijn Bilthoven-Zeist en in 1972 werd de lijn opgeheven. Hiermee lopen we eigenlijk vooruit op de geschiedenis.

Huis ter Heide tot circa 1910 Soesterberg werd genoemd. Bij het station in Bilthoven werden in 1900 enkele villa's gebouwd. In een



In Zeist was in 1881 door de bekende tuinarchitect Hendrik Copijn het villapark Wilhelminapark ontworpen. Dit park werd toen nog aangeduid als 'Villapark in 't Zeister Bosch'. Tot 1900 verliep de bebouwing van dit villapark nogal langzaam. In het eerste decennium van de 20ste eeuw werd het Wilhelminapark grotendeels gebouwd.

Voorts begon in 1904 de NV Schaerweijder Bosschen met de aanleg van het 'Schaerweijder Bosch- en Villapark' in Zeist. Nu beter bekend als het Lyceumkwartier. Het ontwerp van dit park is van Hugo Poortman. In Huis ter Heide ontstond het Blookerpark. De cacao-fabrikant Blooker gaf aan de al genoemde tuinarchitect Hendrik Copijn opdracht de overplaats van Oud-Zandbergen aan de Amersfoortseweg te reorganiseren. De aanleg in 1901 van de spoorlijn Bilthoven-Zeist via Huis ter Heide bood Blooker de mogelijkheid dit terrein te exploiteren en hij liet het geschikt maken voor bebouwing met villa's. Het is aardig om te weten dat

snel tempo verzeen daarna nog meer villa's en ook wat kleinere woningen. Het bosgebied werd doorsneden door verschillende wegen en er ontstond een nieuw dorp dat in 1917 de naam Bilthoven kreeg. In deze trits van villabebouwing past ook Bosch en Duin.

Steevast wordt als enige aanleiding voor het ontstaan van deze villaparken de aanleg van de spoorlijn Bilthoven-Zeist genoemd. Men gaat daarbij voorbij aan de economische factoren. In het laatste kwart van de 19de eeuw ging ons land gebukt onder de gevolgen van de landbouwcrisis van 1880, waardoor er minder kapitaal voorhanden was en de economie stagneerde. Aan het eind van de 19de eeuw beleefde Nederland een economische opleving. Er werd weer geïnvesteerd in grote infrastructurele projecten, zoals uitbreiding van het spoorwegennet. Als voorbeeld: tussen 1890 en 1899 werden 12 lijnen geopend en tussen 1900 en 1909 29 lijnen. Onder invloed van de gunstige economische factoren waren de mensen bereid geld uit te geven voor villabouw.

Station Bosch en Duin 1913

7

Zodoende had iedereen zijn eigen vermoedens. Het zouden wellicht Russische criminelen kunnen zijn. Of misschien wel oud-militairen uit het voormalige Joegoslavië. Want de inbraken, bijna iedere dag wel één, werden met militaire precisie uitgevoerd. Ze duurden zelden langer dan enkele minuten, en de mannen in het zwart wisten precies wat zij wilden hebben. Ze lieten nooit bruikbare sporen achter. In elk geval was het duidelijk dat zij niet behoorden tot de in de jaren '60 tot '80 door links Nederland vertoelde beklagenswaardige slachtoffers van onze kapitalistische maatschappij. Die stalen immers in principe uit sociale nood. Tenminste, zo luidde de politiek-correcte mening. Nee, ditmaal was het echt crimineel!

Eerlijk is eerlijk, de politie, die bij de meeste burgers vooral bekendheid genoot als een bloeiend incasso-bureau voor verkeersboetes, deed erg

Oom Agent is back in town

Door Prof. Dr B. Smalhout

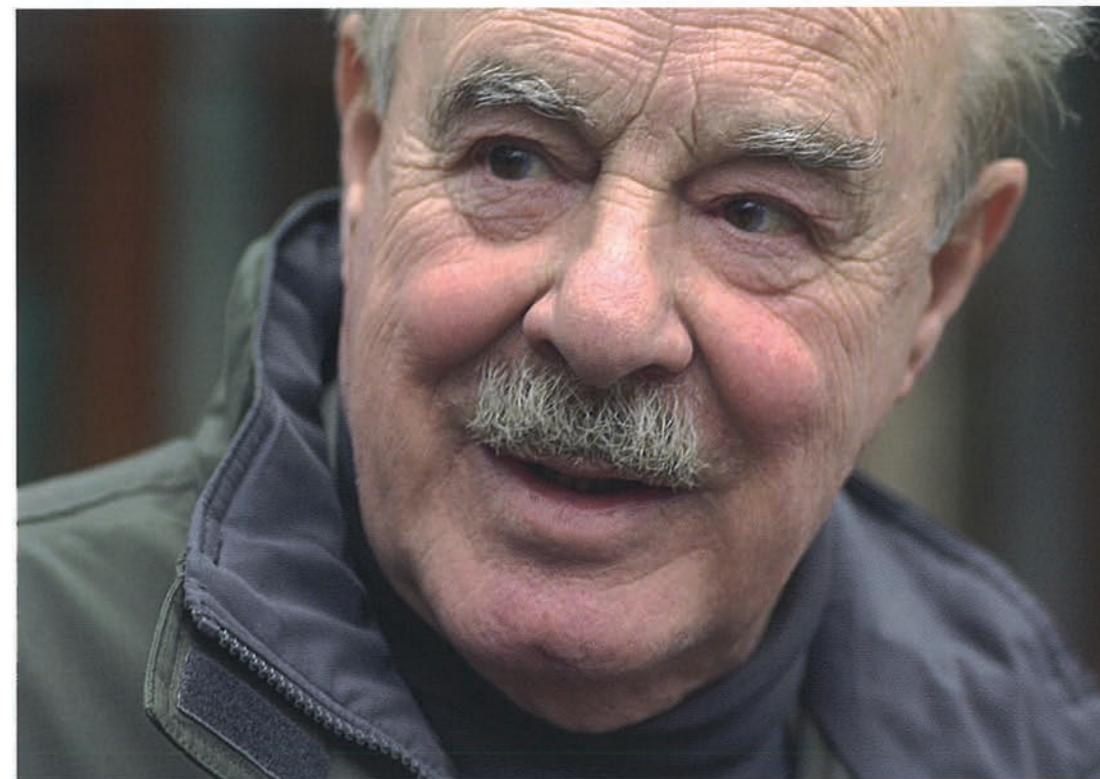
In het begin van dit jaar werd, zoals bekend, onze buurtschap geteisterd door hondsbrutale inbrekers. Niemand weet waar ze vandaan kwamen. Nooit zijn ze gearresteerd. Alleen de huizenmakelaar Guus Boon heeft ze éénmaal ontmoet. Hij betrapte ze op heterdaad en zag kans er een van de trap af te gooien. Ze waren in het zwart gekleed, met bivakmutsen over hun hoofd. Ze zeiden geen woord en sloegen hem in elkaar. Guus kon meteen naar het ziekenhuis om gerepareerd te worden. Er was één man die kennelijk de leiding had en die, in een vermoedelijk Oosteuropese taal, het bevel gaf tot de aftocht.

haar best. Dat moet wel even gezegd worden. Er werd gepatrouilleerd, gewaarschuwd, met nachtkijkers op de loer gelegen, met helicopters rondgevlogen, huisbezoeken gebracht, en alle autonummers werden gecontroleerd. Bovendien waren de agenten

ongewoon snel ter plaatse als er iemand iets verdachts te melden had. Kortom, de tijd van de vriendelijke doch sterke Oom Agent, de door de overheid aangestelde redder in nood, de beschermer der burgers, de hulp bij ellende, en de vaderlijke trooster

bij paniek, was weer helemaal terug in beeld. Het werd landelijk nieuws. Dat werd, zoals gebruikelijk, gekleurd door de politieke achtergrond van de diverse media. Het varieerde van het rechtse: "Misdaadgolf in buurtschap Zeist" tot het meer linkse: "Inbraakepidemie in miljoonairswijk". En toen kwamen de televisieteams. Die belden zomaar aan voor een kort, maar zo mogelijk opwindend interview. "Iedereen in de buurt is hartstikke angstig. En Uw overbuurman is al het ziekenhuis ingeslagen. Niemand durft zijn huis voor zelfs maar tien minuten alleen te laten. Bent U niet bang?" Neen, ik was niet bang. Dat was kennelijk iets opvallends, want in onze al veertig jaar boterzachte samenleving is het tegenwoordig gebruikelijk dat iedereen bij nare gebeurtenissen bevreesd, verward, van slag, gedepimeerd, burned out, in paniek, emotioneel of overspannen is. Op de vraag waarom ik dan niet bang was antwoordde ik naar waarheid dat ik als arts al zóveel ellende had gezien dat ik niet gauw meer ergens overstuur van raakte. En bovendien had ik een alarmsysteem, twee waakse honden, een militaire achtergrond en een heel aardige vuurwapenverzameling.

Dat laatste was kennelijk zeer interessant voor de t.v.-interviewer en zijn cameraman. Of zij iets mochten zien? Dat kon, en dus haalde ik uit mijn wapenkast een semi-automatisch pistool tevoorschijn. Mijn favoriete wapen. Het was een beeldschone Luger. In 1918 vervaardigd bij de beroemde Duitse fabriek van Mauser. Kaliber 9 mm. Een beroemd wapen, en ondanks zijn respectabele leeftijd nog steeds geliefd bij talrijke schutters. Het vuurwapen kwam mooi in beeld, vooral omdat de cameraman er likkebaardend naar stond te kijken. "Zou U nou echt in staat zijn hiermee op iemand te schieten?" vroeg de interviewer. "Bij voorkeur natuurlijk niet, maar als ik of een van mijn



Prof. Dr B. Smalhout

gezinsleden levensgevaarlijk door een crimineel zou worden bedreigd, dan werd het toch een andere zaak," zei ik.

Hoewel bijna de hele buurt voor de buis instemmend zat te knikken, was de politie er minder gelukkig mee. Want, zo werd mij medegedeeld, de halve politiemacht sloop 's avonds door bosjes, struiken en tuinen, in de hoop de inbrekers op heterdaad te betrappen. En stel je voor, dat ik wellicht het vuur zou openen op een verdachte persoon die in het schemerduister zich door het struikgewas bewoog! Dat zou de arbeidsmotivatie van de politiemensen behoorlijk verzieken. Gelukkig werd ik op mijn woord geloofd, dat ik nog nooit, echt nooit!, op mensen had geschoten. Maar het vertonen van een vuurwapen op t.v. was toch wel zéér bedenkkelijk geweest, zei de politie, want zó bracht je criminelen maar op een idee. Onwillekeurig moest ik denken aan sommige plaatsen in de Verenigde Staten, zoals bijv. Virgin, in de Zuidelijke staat Utah, waar de overheid ieder gezinshoofd verplicht minstens één vuurwapen voor zelfverdediging in huis te hebben. Naar verluidt wordt in die plaats nooit ingebroken ...

De meningen in Bosch en Duin zijn hierover verdeeld. Sommige bewoners denken dat vuurwapenbezit bij ordentelijke burgers de criminaliteit juist zou verharden. Anderen daarentegen vinden dat de burgerij door onze strenge wapenwetten in wezen weerloos wordt gemaakt, terwijl anderzijds criminelen met het grootste gemak aan wapens en munitie kunnen komen. Nog onlangs is dat bewezen door een journalist van het Algemeen Dagblad. Voor € 1000,- kon hij in een Amersfoortse kroeg een gloednieuw pistool met munitie kopen. Dat was geen enkel probleem. Voorlopig is er dus nog geen einde aan deze discussie. Eén ding is echter zeker: de reeks hondsbrutale inbraken is abrupt gestopt, hoewel de daders tot nu toe niet zijn gevonden. De vraag of dat nu komt door de grote inspanningen van de politie, of door het op de t.v. vertonen van een indrukwekkend wapen uit 1918, blijft onbeantwoord. Maar voor de bewoners van Bosch en Duin was het adequate optreden van de politie in het begin van dit jaar een zeer positieve ervaring. Tot opluchting van velen is Oom Agent kennelijk weer terug van weggeweest.

WWW.PAARDEKOOPER.NET



Advies in vermogensbescherming

Na een brand of inbraak verwacht men een uitkering welke in overeenstemming is met de waarde van de verloren gegane goederen. Dit is echter niet altijd het geval. De oorzaak hiervan is dat een standaard inboedelverzekering diverse beperkingen kent en het verzekerde bedrag voor bijvoorbeeld kostbare bezittingen gemaximeerd is.

Als onafhankelijk adviseur werken wij met diverse gespecialiseerde (kunst)verzekeraars. Wij hebben hierdoor de mogelijkheid

een gratis waardebepaling van uw kostbare roerende en onroerende zaken te realiseren.

Op deze wijze is een eventuele schade (brand of inbraak) al vooraf vastgesteld, zodat er achteraf geen discussie kan ontstaan over de waarde van de verloren gegane objecten. Een bijkomend voordeel hiervan is dat taxatie vaak een lagere premie ten gevolge heeft en onderverzekering zo wordt voorkomen.

Wij verzoeken u contact met ons op te nemen (030-225 1459), opdat wij u kunnen adviseren over onze mogelijkheden.



PAARDEKOOPER
ASSURANTIE- EN PENSIOENADVISEURS BV

PARKLAND **ZOETBROOD**
MAKELAARDIJ ASSURANTIËN

Bemiddeling bij:

- verkoop • aankoop • taxaties
- hypotheeken • verzekeringen

Parkland Makelaardij
Dolderseweg 138c
3734 BL Den Dolder
030 - 228 3530
info@parkland.nl

Zoetbrood Assurantiën
Dolderseweg 138d
3734 BL Den Dolder
030 - 229 0558
algemeen@zoetbrood.nl



Uw Nassau Adviseurs



Voor advies bij:

- verkoop en aankoop
- verhuur en huur
- woningen en winkels
- kantoren en
bedrijfspannen
- taxaties en hypotheeken
- beleggingen

Nassau
MAKELAARS & BEDRIJFSHUISVESTING

Boulevard 1, 3707 BK Zeist
030-69 175 77



Bericht uit andere hoek, door Bettina Wigman-Verhorst

Worden we wel serieus genomen?

Het is inmiddels tot eenieder doorgedrongen: de gemeente Zeist wil bouwen. Bouwen en nog eens bouwen. We zijn vele bijeenkomsten verder. De avonden georganiseerd door het Hart van de Heuvelrug in Soest, Soesterberg en Zeist, de politieke forums (o.a. in Bosch en Duin) en de wijkvisie avonden. Bij alle avonden waren er leden uit onze buurt aanwezig en was de vereniging Bosch en Duin ook ruim vertegenwoordigd. We hebben tevens gesprekken gevoerd met de leden die het Hart van de Heuvelrug vertegenwoordigen. En, weet U wat nu het grappige is (als je de humor ervan kan blijven inzien tenminste...): nagenoeg alle burgers zijn tegen het verder volbouwen van onze gemeente. Dit was nota bene ook de uitslag van de enquête die de gemeente een paar jaar geleden had uitgeschreven.

Op de wijkvisie avonden wordt aan ons als burger gevraagd om aan te geven "in welke richting de wijk de komende jaren moet worden ontwikkeld". Eenieder weet dat precies. We willen het unieke karakter van de omgeving waarin wij nu wonen behouden. Het "bosrijke gevoel" mag niet verdwijnen. Het tegendeel is het geval. De procedures die nodig zijn om de bouwplannen van de gemeente te realiseren gaan gewoon door en zitten wij op die avonden slechts te bedenken wat voor kleur de straatstenen moeten worden...De rest is immers al lang bepaald. Daarom is een aantal leden van de wijkvisie avonden naar de raadsvergadering van bestuur gegaan om aandacht te vragen voor dit probleem.

Gaan ze hier binnenkort bouwen?...

Zolangzamerhand hopen wij dat het de gemeente duidelijk is dat wij als burgers serieus willen worden genomen. Wij willen niet "zoet" worden

gehouden met gezellige avonden. Binnenkort is er weer een wijkvisie avond en hopen we op een meer serieuze behandeling.



de Bosuil

Van de in totaal 13 soorten uilen die in Europa voorkomen broeden er zes in Nederland. Dit zijn van groot naar klein: de bosuil, de velduil, de ransuil, de kerkuil, de ruigpootuil en de steenuil. In onze bossen is de bosuil de meest voorkomende en wellicht meest opmerkelijke. Wanneer het mannetje zijn territorium bij het invallen van de avond afbakent is zijn doordringende schreeuw te horen. Op deze wijze laat hij zijn aanwezigheid blijken.

Een uilengezin vormt een drukte van belang. Als de jongen nog in het nest zitten vliegen de ouders af en aan met voedsel. Nog drukker wordt het als de jongen moeten leren vliegen en zelf jachtles krijgen.

Jonge bosuilen zijn in onze bossen doorgaans de eerste vogels die in het voorjaar geboren worden. In maart en april komen de eieren uit. De eieren van uilen zijn rond. Zodra het vrouwtje haar eerste ei gelegd heeft, begint ze met broeden. Tijdens het broeden legt ze de andere eieren. Het eerst gelegde ei komt als eerste uit en het laatst gelegde ei als laatste (precies andersom dan bij kippen). Het eerstgeboren jong en het laatstgeboren jong verschillen dan ook aanzienlijk in grootte. Het jong dat het hardste bedelt en het verst zijn bekje openspert, krijgt van zijn ouders het meeste eten. Hierdoor gebeurt het nog wel eens dat het kleinste en zwakste jong van de honger om komt.

De jonge uilen worden uilskuikens genoemd. Het aantal uilskuikens dat geboren wordt, hangt onder meer af

van de hoeveelheid voedsel die de uilen tot hun beschikking hebben. Uilskuikens groeien hard. Binnen zeven weken zijn ze even groot als hun ouders. De tijd is dan gekomen om te leren vliegen en jagen. Als de winter aanbreekt worden de uilskuikens door hun ouders verjaagd en moeten ze helemaal voor zichzelf zorgen. De jongen die niet sterk genoeg zijn, zullen omkomen van de honger. De sterkste uilen overleven.

Uilen eten hun prooien helemaal op. Zelfs haartjes, veertjes en botjes gaan mee naar binnen. Maar niet alles is even goed verteerbaar. De onverteerbare delen worden door de uilen uitgebraakt in de vorm van ballen. Deze ballen worden braakballen of uilenballen genoemd. Als je ergens een braakbal vindt, dan weet je zeker dat er uilen in de buurt zijn. Het is interessant om een braakbal uit elkaar te halen. Je kunt precies nagaan wat de uil gegeten heeft. Als je een braakbal even in warm water legt, valt hij gemakkelijk uit elkaar. Daarna kun je met een pincet en een vergrootglas de onderdeeljes van de braakbal verder uit elkaar halen en bekijken. Het hoofdvoedsel van uilen bestaat uit muizen: veldmuizen, bosmuizen, spitsmuizen en woelmuizen. Daarnaast eten uilen ook grotere dieren, zoals jonge hazen, konijnen en mollen. Als er een tekort is aan muizen, vangen uilen ook wel eens kleine vogels, padden, kikkers of insecten. Meestal gaan de grote uilen op de grote prooien af en beperken de kleine uilen zich tot de kleine prooien.

Uilen zien net zoals de mens binoculair, dat wil zeggen dat we met twee ogen dezelfde kant opkijken. Op deze

wijze kunnen afstanden goed worden ingeschat: handig voor ons bij het fietsen en autorijden, handig voor de uil bij het jagen op kleine snelle muizen. Andere vogels zien met beide ogen



zijwaarts. Dit levert bijna 360 graden blikveld op. Dat is met name van levensbelang om te kunnen ontsnappen aan roofdieren. Naast de binoculaire eigenschap kan de uil echter ook nog eens zijlings kijken met zijn gele vlekken die om de pupil heen gebouwd zitten. Omdat een uil maar 70 graden binoculair kan zien heeft hij een klein blikveld voor de jacht. Om dit te compenseren kan de uil zijn nek helemaal draaien naar een bepaald doel.

Voor de jacht is de uil ook nog eens uitgerust met een goed gehoor. Zijn hele kop is eigenlijk één en al oor. Relatief gezien zijn zijn oren net zo groot als de zijkant van ons gezicht. Dat laat zich slechts raden want zijn oren zijn bedekt met oneindig veel pluusjes en veertjes. Als de uil gewoon op een tak

zit of vliegt, ziet zijn kop er normaal uit, maar als hij alert is en luistert, lijkt zijn kop helemaal dichtgeknepen. Dat doet hij om zijn oren groot te maken om te luisteren.

Waar de mens alleen in staat is de richting van een geluid te bepalen is de uil in staat de exacte locatie van een prooi te bepalen. Tijdens een maanovergoten nacht kan het voorkomen dat u een bosuil op een maagdelijk wit sneeuwdek een muis onder de sneeuw vandaan ziet halen.

De uil heeft wel heel bijzondere poten. Het zijn eigenlijk klauwen met zeer scherpe nagels en met een extra teen, de zogenaamde draaiten. Deze draaiten kan hij helemaal om draaien. Dat is heel handig, bij voorbeeld om goed op een tak te kunnen zitten. De uil gebruikt zijn klauwen vooral om zijn prooi te pakken en vervolgens dood te knijpen. Dan trekt hij zijn prooi uit elkaar met zijn scherpe kromme snavel en eet hem met huid en haar op.

Voor alle soorten uilen in Europa geldt dat ze zeldzaam zijn. Het aantal uilen is in de loop van de jaren sterk minder geworden. Vroeger werden uilen veelal gedood omdat ze werden gezien als de veroorzakers van ongeluk. Tegenwoordig mag er niet meer op uilen gejaagd worden en niemand mag uilen of eieren van uilen mee naar huis nemen.

In onze omgeving is de beste manier om bosuilen een langzame dood te laten sterven de verspreiding van muiszengif. We maken een effectief einde aan een uilenleven cyclus (de bosuil kan 15 jaar oud worden, langer dan de meesten van ons hier wonen) door muizen te vergifigen. Een vergiftigde muis wordt langzamer en vormt daarmee de meest aantrekkelijke prooi voor uilen, die er gegarandeerd door omkomen.

“Dus beste lieden, waarschuwt uw tuinmannen!”

DUINTIPS

Dit uilskuiken en zijn moeder wonen aan de Dennenweg in Bosch en Duin



Kan het nóg mooier?

Dat kan. En wel in onze privé-kliniek waar ervaren plastische chirurgen werken met de meest moderne behandelmethodes. Met oog voor kwaliteit en zorg voor uw 'schoonheid'.

We laten u graag kennismaken met onze persoonlijke en discrete aanpak. Bezoek onze open dagen of maak een afspraak voor een eerste consult voor onder meer:

- Ooglidcorrecties
- (Beperkte) Facelifts
- Borstvergrotingen
- Borstverkleiningen
- Liposculpture
- Buikwandcorrecties

Bel naar 030 - 22 88 400 of kijk op www.kliniek-emc.nl. Voor leden van de Belangenvereniging Bosch en Duin & omstreken is het eerste consult kosteloos.

EMC Bosch en Duin
specialisten in cosmetische behandelingen



Met ingang van deze zomer zal Regina Meij uit Den Dolder Hatha yoga lessen gaan geven in de kelder van de vereniging Bosch en Duin aan de Dennenweg 6.

Wat is Hatha yoga precies en waar komt het vandaan?

"Yoga komt oorspronkelijk uit India. Het doen van yoga wordt al eeuwenlang als heilzaam voor lichaam en geest gezien. Er zijn verschillende vormen van Yoga, waarvan Hatha yoga de meest beoefende vorm is. Het is een fysieke vorm van yoga. De oefeningen zijn een combinatie van beweging, adem en ontspanning. Alle bewegingen in de hatha yoga worden gedragen door de adem. De adem verbindt als het ware lichaam en geest. Het ontwikkelen van een goede ademhaling speelt dan ook een belangrijke rol in de lessen. Daarnaast is de balans van inspanning en ontspanning belangrijk in het beoefenen van Hatha yoga. Door de inspanning ontspannen lichaam en geest tegelijkertijd. Hierdoor ontstaat er zowel op lichamelijk als geestelijk vlak ruimte voor jezelf.



Regina Meij

hankelijkheid van lenigheid of fysieke kracht, op zijn eigen niveau mee kan doen met de oefeningen. Yoga is voor zowel mannen als vrouwen."

Hoe ben je zelf bij deze vorm van yoga terechtgekomen?

"Ik ben met yoga begonnen toen ik 25 was. Sindsdien zijn er periodes geweest waarin ik meer en minder actief was met yoga. Na mijn tweelingzwangerschap vier jaar geleden, ben ik - juist vanwege lichamelijke klachten - weer actief met yoga aan de slag gegaan. Dit heeft zoveel goede resultaten gehad, dat ik

Je wilt je ervaringen met leden van de vereniging gaan delen. Hoe stel je je dat voor?

"Het geven van yogalessen (parttime naast mijn andere werk), zie ik als een fijne manier om een balans te zoeken in mijn hectische leven. Ik hoop ook dat ik anderen met deze yogalesen kan helpen in het vinden van evenwicht in het bestaan. Ik wil met de lessen starten na de zomervakantie (vanaf 21 augustus).

Voor de zomervakantie wil ik graag een aantal kennismakingslessen geven.

Bij voldoende belangstelling kan er eventueel ook tijdens de vakantieperiode les gegeven worden."

Wat kosten de lessen?

"De kosten bedragen € 8,- per les van 75 minuten. Om de lessen door te laten gaan, heb ik minimaal 5 personen per les nodig. Het maximum aantal deelnemers is 10. De lestijden zijn donderdag van 18:30 - 19:45 uur en van 20:15 - 21:30 uur."

Aanmelden voor een kennismakingsles kan op het mobiele nummer van Regina: 06 - 54 912 294.

Hatha yoga

Yoga is een persoonlijk proces. Je werkt aan jezelf en het gaat daarbij niet om presteren. Zonder te forceren word je door de oefeningen soepeler en werk je aan kracht en conditie. Het heeft een positief effect op zowel de fysieke als de geestelijke gezondheid."

Kan iedereen meedoen?

"Om mee te doen met deze Hatha yoga lessen is geen ervaring met yoga vereist. Iedereen kan dan ook mee doen. De lessen worden op zo'n manier gegeven, dat iedereen, onaf-

besloten heb om me nog meer in yoga te verdiepen. Twee jaar geleden ben ik naast een druk bestaan als eigenaar van een wijnimportbedrijf (met 2 medewerkers) en moeder van 3 kinderen, gestart met een parttime opleiding tot yogadocent. Ik heb nu de eerste 2 jaar van deze opleiding afgesloten en ben onlangs geslaagd voor het praktijkexamen om les te kunnen geven. De komende 2 jaar ga ik deze kennis en ervaring nog verder uitdiepen in de resterende 2 jaar van deze opleiding."



De Makelaar
BILTHOVEN - ZEIST

Door Theo Kiebert

100 Jaar Zonnehof (1905-2005)

Nobelprijswinnaar Prof. Dr Pieter Zeeman, natuurkundige, bouwde Zonnehof in 1905 aan de Mesdaglaan 3. Hij woonde er tot 1943 een drietal zomermaanden per jaar met zijn vrouw en vier kinderen.

In 1963 werd Zonnehof verkocht en verkaveld. Ruim vier hectaren werden zeven bouwkvelds: van het hoekhuis aan de Amersfoortseweg tot twee kvelds aan de Jozef Israëlsaan.

De familie Vink kocht in 1983 Villa Zonnehof (momenteel 7000 m²). Mieke Vink verzamelde in ruim twee jaar gegevens over het huis en zijn bewoners. In 11 hoofdstukken wordt een origineel historisch overzicht gegeven van Bosch en Duin en wordt het leven van de bewoners van Zonnehof belicht. Bosch en Duiners die hier al wat langer wonen zullen veel herkennen: golfclub

De Pan, Wijnkoperij Baas, de Hoefslag, Jacobse.

De aanleg van gas, water, electriciteit, riolering en kabel en de rol van de vereniging Bosch en Duin en Omstreken wordt uitgebreid beschreven. Het mooi uitgegeven boek is verlichtigd met ruim 60 foto's en afbeeldingen en is voorzien van een uitgebreid register.

Nieuwe bewoners van Bosch en Duin krijgen door middel van dit integer geschreven boek inzicht in de ontstaansgeschiedenis van dit unieke stukje Nederland.

Boekhandel Kramer & van Doorn te Zeist heeft het boek in het assortiment (ISBN 90-6720-370-X).

Mieke Vink-Sluis zal dit najaar of begin 2007 een inleiding houden tijdens de sociëteitsavond van de vereniging Bosch en Duin.



Kunst uit Zimbabwe: 800 bezoekers!

Ondanks het slechte weer is de Zimbabweanse beeldententoonstelling op het landgoed Baldershage aan de Duinweg op zaterdag 20 en zondag 21 mei met ruim 800 bezoekers zeer goed bezocht. Zo'n 400 beelden waren opgesteld in de prachtige tuin

Tussen dit enorme aantal stonden ook nog bronzen en keramische beeldjes van Meriam Schinkel. 40% van de omzet (€ 60.000,-!! – een record) komt ten bate van de kindercrèche van Lynette van Maarseveen in Mutare, Zimbabwe. Door het grote aantal vrijwilligers konden de kosten zo laag mogelijk worden gehouden. Ook de tuin

werd belangeloos ter beschikking gesteld door de familie Van Zwetselaar-Six. Hulde aan dit initiatief. Mocht u niet in de gelegenheid zijn geweest deze tentoonstelling te bezoeken en u de kindercrèche wel een warm hart toedraagt meld ik nog even het gironummer; 42.61.07.608 tnv Lynette's crèche te Nieuwegein.



Elstar Art

In tegenstelling tot de Zimbabweanse beeldententoonstelling werd de expositie die Marianne Oskam (Ruysdaellaan 1 te Huis ter Heide) hetzelfde weekend in haar huis had georganiseerd minder enthousiast bezocht. Aan het werk van de kunstenaars heeft dat zeker niet gelegen want dat is van grote kwaliteit. Hein de Bruyne en Ton Maria Nijhof, twee kunstenaars met zeer verschillende schilderstijlen, realistisch en abstract, hebben het idee opgevat om samen aan een doek te werken en dat levert zeer verrassende resultaten op. Het eerste schilderij dat zij gemeenschappelijk maakten was een door Hein perfect geschilderde appel (een elstar) waarna Ton het doek op zijn eigen abstracte wijze afmaakte. ELSTAR-ART was ge-



boren. Het resultaat is verbluffend. De twee stijlen lijken elkaar te versterken en het is alsof de appel los komt van het doek. Prachtig werk. Naast de 15 gemeenschappelijke doeken werd er ook nog individueel werk (schilderijen en beelden) van hen getoond. Zeer de moeite waard, zo ook de koffie en de zelfgebakken appeltaart!

(Foto's van Elstar Art zijn te vinden op <http://members.chello.nl/h.debruyne>)

COLOFON

Bulletin Bosch en Duin's Belang! is een uitgave van de Vereniging Bosch en Duin e.o.

Eindredactie:

Selma van Londen

Coördinatie:

Inge van Westing-Gravendeel

Redactie:

Rob Meyer
Barbara van de Lely-Van Erckelens
Bettina Wigman-Verhorst

Vormgeving en realisatie:

Ter Kuile Design, Den Dolder

Fotografie:

Victor Bos, www.victorbos.nl
Doon van de Ven,
fotodoonvandeven@wanadoo.nl
Karel Waasdorp
Engelbert ter Kuile

Druk:

Drukkerij Klomp, Amersfoort

Aan dit nummer werkten mee:

Prof. Dr B. Smalhout
Ludger van Zwetselaar
Pierre Rhoen
Theo Kiebert

Redactieadres:

Vossenlaan 14,
3735 KN Bosch en Duin
redactie@verenigingboschenduin.nl

Reacties:

Mail ons:
redactie@verenigingboschenduin.nl
De redactie heeft het recht ingezonden commentaar zo nodig in te korten.
Inleverdatum kopij nr 4: 10 juli 2006.

Het is verboden om zonder schriftelijke toestemming van de vereniging de inhoud geheel of gedeeltelijk over te nemen. Aan deze uitgave is de grootst mogelijke zorg besteed. Voor eventuele onvolkomenheden kan de vereniging niet aansprakelijk worden gesteld.



vervolg pagina 1

laatste ontwikkelingen rondom de gemeentelijke planning van intensieve woningbouw rondom en in onze buurtschappen en de toekomstige inrichting van vliegbasis Soesterberg.

De Vereniging Bosch en Duin zet zich actief in bij alle zaken die de sfeer van onze leef- en woonomgeving raken. Deze krant, een initiatief dat dankzij de belangeloze medewerking van leden van de Vereniging, adverteerders en TerKuileDesign in Den Dolder

vrijwel geheel kosten dekkend wordt geëxploiteerd, is een uitstekend medium om ieder op de hoogte te houden van recente ontwikkelingen en de redactie hoopt dat de kwaliteit van de krant u iedere keer opnieuw zal verrassen.

Overigens zijn wij zijn nog op zoek naar een vrijwilliger die de organisatie rondom de verspreiding van de krant op zich wil nemen, vier keer per jaar een halve dag werk! De krant zelf wordt door kinderen uit Bosch en Duin huis aan huis verspreid, maar de organisatie die eraan vooraf gaat is behoorlijk omvangrijk.

Bent u nog geen lid van de vereniging Bosch en Duin e.o. en overweegt u dat wel te worden? Voor 25 Euro per jaar bent u lid van de Vereniging. Uw lidmaatschap van de Vereniging helpt ons enorm bij onze inspanningen Bosch en Duin e.o. te vertegenwoordigen in alle mogelijke overlegvormen met Gemeente en Provincie. Ruim 60% van de bewoners wordt door de Vereniging gerepresenteerd, u toch ook? Een berichtje aan secretaris@verenigingboschenduin.nl en u bent lid!

Van harte welkom!

Vereniging Bosch en Duin e.o.

Voorzitter: Rob Meyer

Secretaris: Inge van Westing-Gravendeel
secretaris@verenigingboschenduin.nl

Penningmeester: Gerald Stolk
penningmeester@verenigingboschenduin.nl

Kascommissie: Dirk van der Lely

Verkeer Veiligheid en Milieu: Freerk André de la Porte

Ruimtelijke Ordening /Juridische Zaken: Rob Meyer

Beveiliging: Ludger van Zwetselaar

Sociëteit: Hans Boer

Jeugd: Mariëlle van Overvest

Web Master: Gert Huber

Opgeven als nieuw lid (€ 25,- per jaar)

Per e-mail: secretaris@verenigingboschenduin.nl

Telefoon: 030-225 10 38, www.verenigingboschenduin.nl

Bosch & Duin Open:

TOPTENNIS EN GEZELLIGHEID IN BOSCH & DUIN

In de laatste week van juli wordt traditiegetrouw het Open Toernooi van Tennisvereniging Bosch en Duin gespeeld. Ook dit jaar zal het tennispark aan de Dennenweg van zaterdag 22 tot en met zondag 30 juli het sportieve en gezellige centrum van ons buurtschap zijn.

Behalve dat genoten kan worden van spannende tennispertijen op hoog niveau, wordt ook de catering dit jaar weer groots opgezet. Het gerenommeerde Bergpaviljoen uit Amersfoort zal (letterlijk) haar tenten opslaan op het park en elke avond een keur van specialiteiten aanbieden. De Barcom-



missie van de tennisvereniging zal evenals vorig jaar een aantal lunchgerechten serveren en ook 's avonds worden eenvoudige doch smakelijke maaltijden bereid. Ook de niet-tennissende bewoners van Bosch en Duin zijn van harte welkom tijdens dit, voor de tennisvereniging, zeer belangrijke evenement.